



ANVÄNDARHANDBOK
BESKRIVNING- &
RESERVDELSLISTA

LÖVBLÅS
Modell LA160



PO Box 148
12657 Church Rd
Orrville, Ohio 44667 USA

LAPAB Maskin AB
Flädervägen 5
Box 46
SE-734 22 HALLSTAHAMMAR
Tele: +46 220 22560 Fax: +46 220 22565
E-mail: info@lapab.com

09/00
09.OM-LA160



EU-Försäkran om överensstämmelse.

LAPAB Maskin AB, Box 46, S-734 22 HALLSTAHAMMAR, Sverige,

tel: +46 220 22560, försäkrar härmed att:

Maskin Typ:

Serienummer:

är :

- **tillverkad i överensstämmelse med EU:s maskindirektiv:**
- **- av den 14 juni 1989 ”angående lagstiftning rörande maskiner”, 89/392/EEC, samt nu gällande tillägg.**
- **av den 23 mars 1984 ”angående tillåten ljudeffektnivå för gräsklippare”, 84/538/EEC, samt nu gällande tillägg.**
- **Följande standard är använd som guide: prEN836, juli 1994.**

Hallstahammar Februari 2006.

.....
Lars Persson, Lapab Maskin AB



12657 Church Road
P.O. Box 148
Orrville, OH 44667
USA

Tel. 330-683-0075
Fax. 330-683-0000

Email: venture@venturepro.com
Web: <http://www.venturepro.com>

TILL ÄGAREN

*Gratulerar till köpet av en ny **VENTRAC LA160 lövblås!** Avsikten med denna handbok är att hjälpa dig med en säker och effektiv användning av maskinen samt utförande av service.*

Med en korrekt användning och vård, kommer maskinen att ge årtal av livslängd. Vänligen läs och förstå innehållet i denna handbok helt och hållet innan maskinen används. Behåll denna handbok som framtida referens.

Vänligen fyll nedanstående information för framtida referens:

Inköpsdatum: Dag _____ Månad _____ År _____
Serienummer: _____

Återförsäljare: _____

Åf—Address: _____

Åf—Telefonnummer: _____

Åf—FAX nummer: _____

Venture Products Inc. förbehåller sig rätten att utföra förändringar av design, konstruktion eller specifikationer utan åtagande att utföra likadana ändringar på redan tillverkade produkter.

INNEHÅLLSFÖRTECKNING

INTRODUKTION	Sektion A
Beskrivning	A-1
Specifikationer	A-1
SÄKERHET	Sektion B
Dekaler	B-1
Säkerhet	B-2 & 3
OPERATION	Sektion C
Fastsättning	C-1
Demontage	C-1
Hydraulisk vridenhet, tillbehör	C-1
Körteknik	C-2
Smörjning	C-3
Byte av drivrem	C-3
Instruktioner för installation av hydraulisk vridenhet	C-4
RESERVDELAR & RITNINGAR/SKISSER	Sektion D
Figur 1— Chassie	D-1 & 2
Figur 2— Fläkthus	D-3 & 4
Figur 3— Hydraulisk rotationsenhet	D-5 & 6
GARANTI	Sektion E
Ventrac Garanti	E-1

SEKTION A INTRODUKTION

Produktbeskrivning

Detta revolutionerande blåsaggregat har en ny vertikal axeldesign som ger en kraftfull men ändå tyst gång. Med en blåshastighet på 260 km/t och 180 grader roterbart utkast (ställbart manuellt eller med spaken vid förarsätet) får man ett överträffat resultat.

Blåsaggregatet kan användas för att avlägsna löv, lätt snö, vatten, mm. Det roterbara utkastet ger full effekt i alla riktningar. Den raka placeringen ger en unik möjlighet att ta bort lätt snö, löv eller skräp från trottoarer och körvägar.

Två distanshjul på blåsaggregatet ger ett fast avstånd till marken. Maximal effekt erhålles runt om den 180-gradiga vridningen. Genom att variera motorns varvtal kan blåseffekten styras.



Som tillbehör finns ett hydraulpaket för rotation av utblåset. Kontrollen görs från förarsätet.

Ventrac LA160 Specifikationer

- ◆ Total bredd 63,5 cm
- ◆ Total höjd 56 cm
- ◆ Total längd 109 cm
- ◆ Fläkt 16 blad, svetsad i båda ändar
- ◆ Fläkt diameter 35,5 cm
- ◆ Fläkt bredd 102 mm
- ◆ Distanshjul 76 mm YD x 89 mm längd
- ◆ Utblåsöppning 114 mm x 191 mm
- ◆ Lufthastighet 260 km/t
- ◆ Vikt 42 kg

Dekaler

Följande dekaler måste underhållas på er Ventrac Lövblås. Om någon av dessa dekaler är slitna eller saknas, kontakta återförsäljaren omgående för att erhålla nya.



A
















B



C

Dekal	Sida & Läge	Beskrivning	ResDels Number
A	D-3, #3 (2)	Heep Hands and Feet Away Håll händer och fötter borta	00.0123
B	D-1, #26	Moving Part Hazard Varning för roterande delar	00.0101
C		Ventrac Serial No. Plate Vantrac serienummerplåt	00.0128


Säkerhet

-  Vänligen läs och förstå denna instruktionsbok innan ni använder lövblåsen.
-  Iakttag alltid lämpliga säkerhetsåtgärder. Observera alla säkerhetsdekaler.
-  Innan ni justerar, rengör eller smörjer lövblåsen, drag åt traktorns handbroms, stanna motorn och tag bort tändningsnyckeln.
-  Alla täckplåtar och skydd måste vara på plats vid användandet.
-  Kontrollera att utrustningen är låst till traktorn innan den används.
-  Kontrollera att åskådare är på säkert avstånd från traktorn och lövblåsen innan start.
-  Tillåt aldrig passagerare på lövblåsen. Var särskilt uppmärksam närhelst någon är i närheten av maskinen när den används. Starta inte när någon person befinner sig framför eller på endera sidan av lövblåsen.
-  Ha alltid blicken i traktorns körriktning.
-  Var uppmärksam på alla tecken på felaktigheter hos utrustningen. Ett ovanligt ljud kan vara ett tecken på att något måste åtgärdas med omedelbar verkan.
-  Använd alltid lövblåsen med traktorn i "FLYT"-läge. Vid transporter ska lövblåsen var upplyft.
-  **TILLÅT INTE** barn eller någon utbildad person att köra traktorn/lövblåsen.
-  Stäng av PTO-uttaget när lövblåsen inte används.
-  **KÖR INTE** traktorn om du har druckit alkohol, droger eller medicin eller inte mår bra.
-  Arbeta **INTE** med lövblåsen förrän maskinen är i "Parkeringsläge" och tändningsnyckeln är borttagen.





Denna symbol visar att det finns hälso- och säkerhetsrisker. Den indikerar att säkerhetsåtgärder måste vidtas!!


Fortsättning... Säkerhet

 Förare får inte rikta utblåset så att ett utkastat objekt kan skada människor, djur eller något annat som står ivägen!

 Stanna alltid lövblåsen och lägg i parkeringsbromsen innan du stiger av maskinen för att justera utblåsets inställning.

 Tänk på säkerheten! Borttagning av skräp kan vara väldigt viktigt, till och med bråttom, men en felmanöver kan vara mycket farligare!

 Många olika situationer kan uppkomma som gör att föraren måste bestämma den säkraste sättet för att manövrera traktorn och lövblåsen. Följ alltid säkerhetsinstruktionerna och använd sunt förnuft.

 Tänk alltid igenom varje säkerhetssituation som kan uppkomma med hänsyn till egen och andra personers säkerhet när maskinen används. Försäkra er om att denna maskin används av personal som är utbildad på säker användning.

 **ANVÄND SUNT FÖRNUFT!**



Denna symbol visar att det finns hälso- och säkerhetsrisker. Den indikerar att säkerhetsåtgärder måste vidtas!!

Användarinstruktioner

◆ Fastsättning:

Positionera lövblåsens fäste framför traktorns fäste. Lyft ihop lövblåsens fäste med traktorns fäste. Hög eller sänk traktorfästet tills fästarmarna är parallella. Avsluta fastsättningen, lås fästarmarna, installera drivremmen och spänn PTO spännhandtaget med de två fjäderhandtagen.

NOTERA:

Kontrollera att remmen är riktigt monterad i var och en av de 4 (fyra) remskivorna innan maskinen startas.



◆ Hydraulvridning—tillbehör:

Om lövblåsen är utrustad med hydraulisk vridenhet, anslut snabbkopplingarna till extrauttagen på höger sida av traktorn. Rengör kopplingarna så mycket som möjligt innan de ansluts.

NOTERA:

1. Om rotationsriktningen inte stämmer, byt plats på snabbkopplingarna.

2. Om kopplingarna inte går att ansluta, minska trycket genom att slå kopplingarna mot en hård yta. **WARNING:** En liten mängd olja kommer att läcka ut.

◆ Demontage:

Följ fastsättningsinstruktionerna baklänges. Stoppa in snabbkopplingarna i hålet på ovansidan av ramen för att förhindra att dom faller på marken eller golvet. Håll dom så rena som möjligt.

NOTERA:

Distanshjulen kan användas för att flytta lövblåsen med "skottkärre" - metod.

◆ **Användarteknik:**

1. Ställ in lövblåsens utkast i önskad riktning. **VARNING: Lövblåsen är mycket kraftfull och kan orsaka skador och/eller oönskat förflytta saker.**

2. Föraren måste sitta på traktorsitsen.

3. Kontrollera att ALLT är Make certain that ALL is CLEAR.

4. Öka motorvarvtalet till ca 2500 varv/min.

5. Koppla in PTO-strömbrytaren.

6. Öka motorvarvtalet tills blåseffekten är tillräcklig för uppgiften.

7. Maximalt motorvarvtal ger ca 260 km/t lufthastighet vid lövblåsens utlopp. **VARNING: Luft verkar ofarlig men kan vara väldigt farligt!**

IAKKTAG ALLTID SUNT FÖRNUFT OCH FÖRSIKTIGHET!

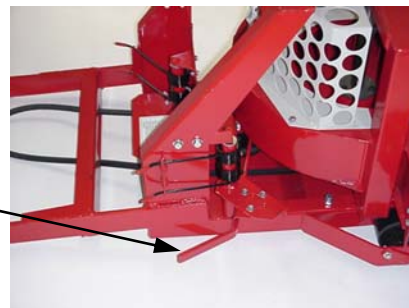
8. Normalt ska distanshjulen användas. Detta medför att lyftarmen skall vara i FLYT-läge. Lövblåsen kan även användas i upplyft läge. Använd alltid FLYT-läge om distanshjulen är i kontakt med marken. Lövblåsens distanshjul är inte konstruerade för att bära vikten av traktorn.

9. Med lövblåsen i framåtriktad position kan den användas för att blåsa lätt snö, löv och skräp från trottoarer.

10. Med manuellt roterade utkast STANNA alltid traktorn i PARKERINGSLÄGE och STOPPA PTO-uttaget innan du kriver av traktorn för att ändra inställning av utkastarens riktning.

11. För att rotera det manuellt inställda utkastet på lövblåsen, drag handtaget på höger sida "utåt" och rotera utkastet med den fria handen. Släpp handtaget.

12. Stanna ALLTID traktorn och tag ur tändningsnyckeln när maskinen lämnas utan tillsyn.



Spännhandtag för manuell rotation av utblåset.

SEKTION C ANVÄNDNING

♦ Smörjning:

1. Smörjnipplarna på lagren som sitter på varje ända av rotoraxeln bör smörjas med 1-2 pumpsdrag med fett var 50:e driftimme, eller en gång per säsong. Om det undre lagret är utsatt för vatten eller annan svår miljö, bör det smörjas omgående och/eller ofta.

2. Montera bort distanshjulen och smörj in hjulaxeln.

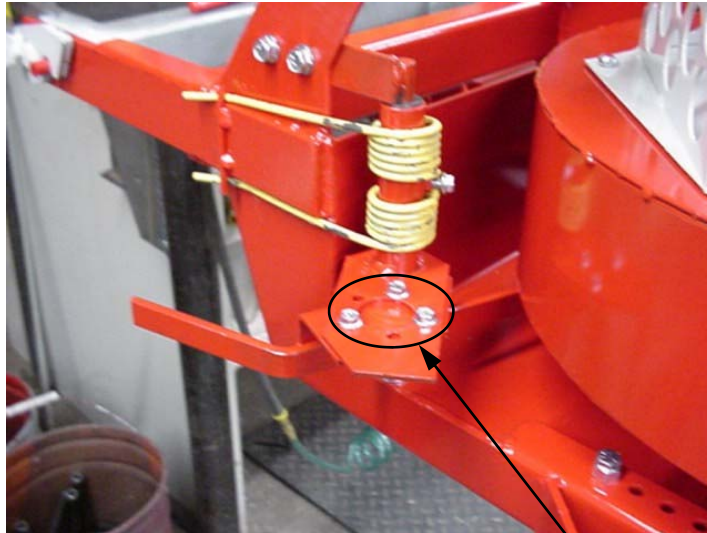
♦ Byta av drivrem:

1. Kontrollera att remmen är av god kvalitet.

2. För att byta rem, tag loss spännhjulet. Byt rem och sätt tillbaka spännhjulet.

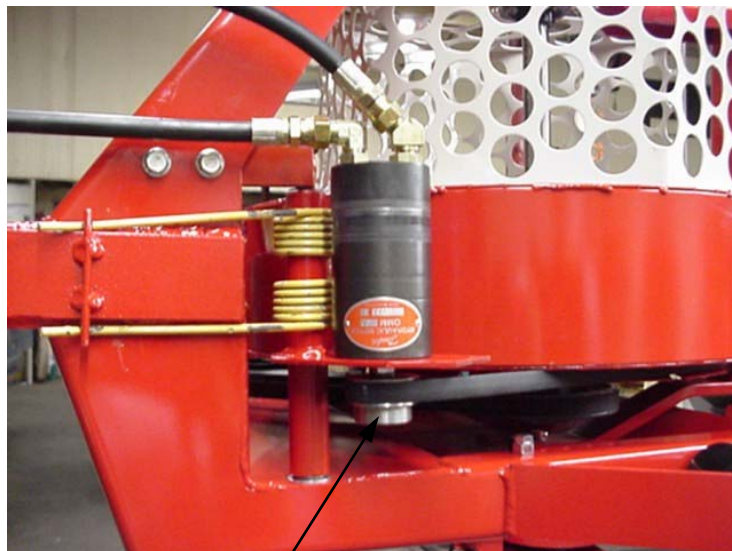
Kontrollera att drivremmarna alltid sitter korrekt monterade i alla remskivor.

Instruktioner för att installera hydraulkontroll-tillbehöret



1. Spännfjäder

2. Ta bort 3 bultar



3. Installera hydraulmotorn med de 3 bultarna som ingår i satsen — drag åt ordentligt.

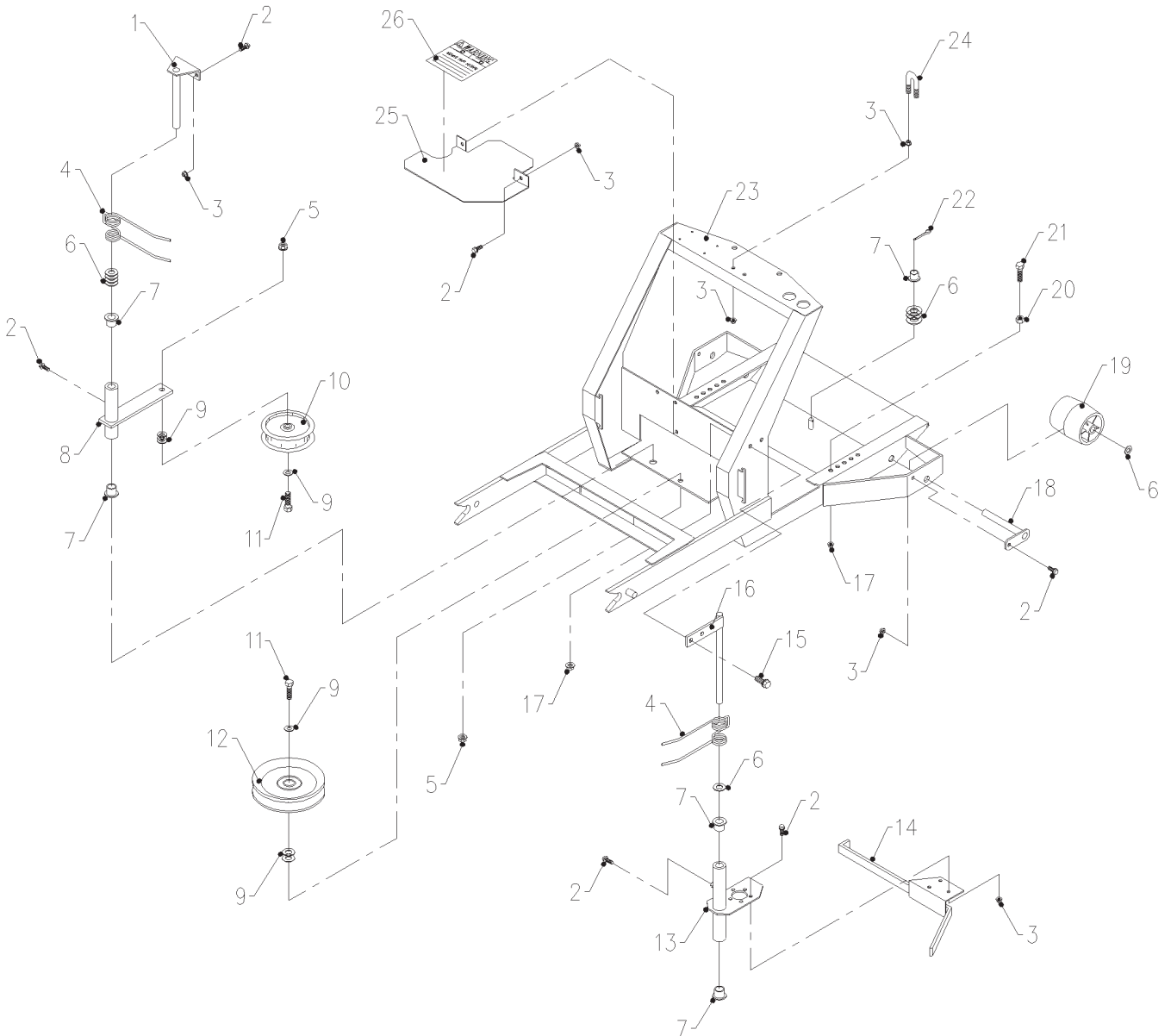
4. Installera remskivan enligt bilden.

5. Installera remmen. **NOTERA:** Lossa spänningen på fläktrammen för att montera remmen för rotationen i spåret på undersidan om fläkthuset.

6. Spänn fjädern. (Kontrollera att remmen sitter korrekt monterad på remskivorna.)

PARTS

FIGURE 1
ILLUSTRATED DRAWING
MAIN FRAME



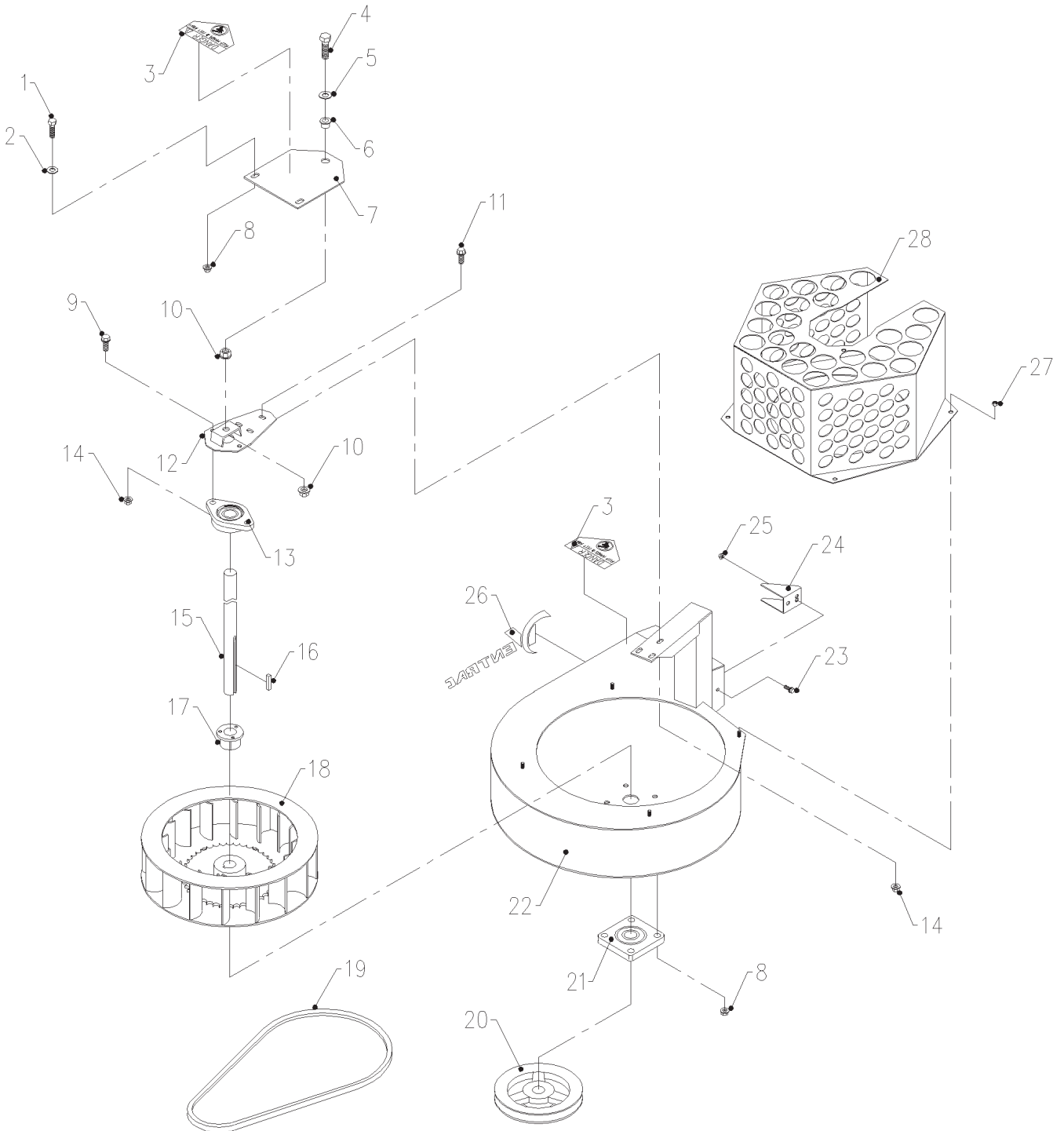
PARTS

FIGURE 1 MAIN FRAME

REF.	PART NO.	DESCRIPTION	QTY.
1	64.0877	Belt Idler Pivot	1
2	99.SF0404	1/4-20 x 1/2 Flange Bolt	11
3	99.SF04	1/4-20 Flange Nut	13
4	41.0065	Double Torsion Spring	2
5	99.SF06	3/8-16 Flange Nut	2
6	95.08	1/2" SAE Washer	10
7	85.B0027	1/2 ID x 5/8 Bushing	5
8	40.0284	Belt Idler Arm	1
9	95.06	3/8" SAE Washer	7
10	83.0037	4" Idler Pulley	1
11	90.0614	3/8-16 x 1-3/4 Bolt	2
12	83.0031	5-1/4" V-Idler Pulley	1
13	64.0868	Idler Arm	1
14	40.0283	Rotation Lock Handle	1
15	99.SF0506	5/16-18 x 3/4 Flange Bolt	2
16	64.0869	Rotation Control Pivot	1
17	99.SF05	5/16-18 Flange Nut	4
18	40.0280	Roller Axle	2
19	50.0058	Roller	2
20	92.06	3/8-16 Nut	2
21	90.0508	5/16-18 x 1 Bolt	2
22	02.CP0408	1/8 x 1 Cotter Pin	1
23	62.0872	Main Frame	1
24	11.0040	1/4-20 U-Bolt, 1-1/8 ID	1
25	60.0775	Belt Shield	1
26	00.0101	Decal - Moving Part Hazard	1

PARTS

FIGURE 2 ILLUSTRATED DRAWING FAN HOUSING



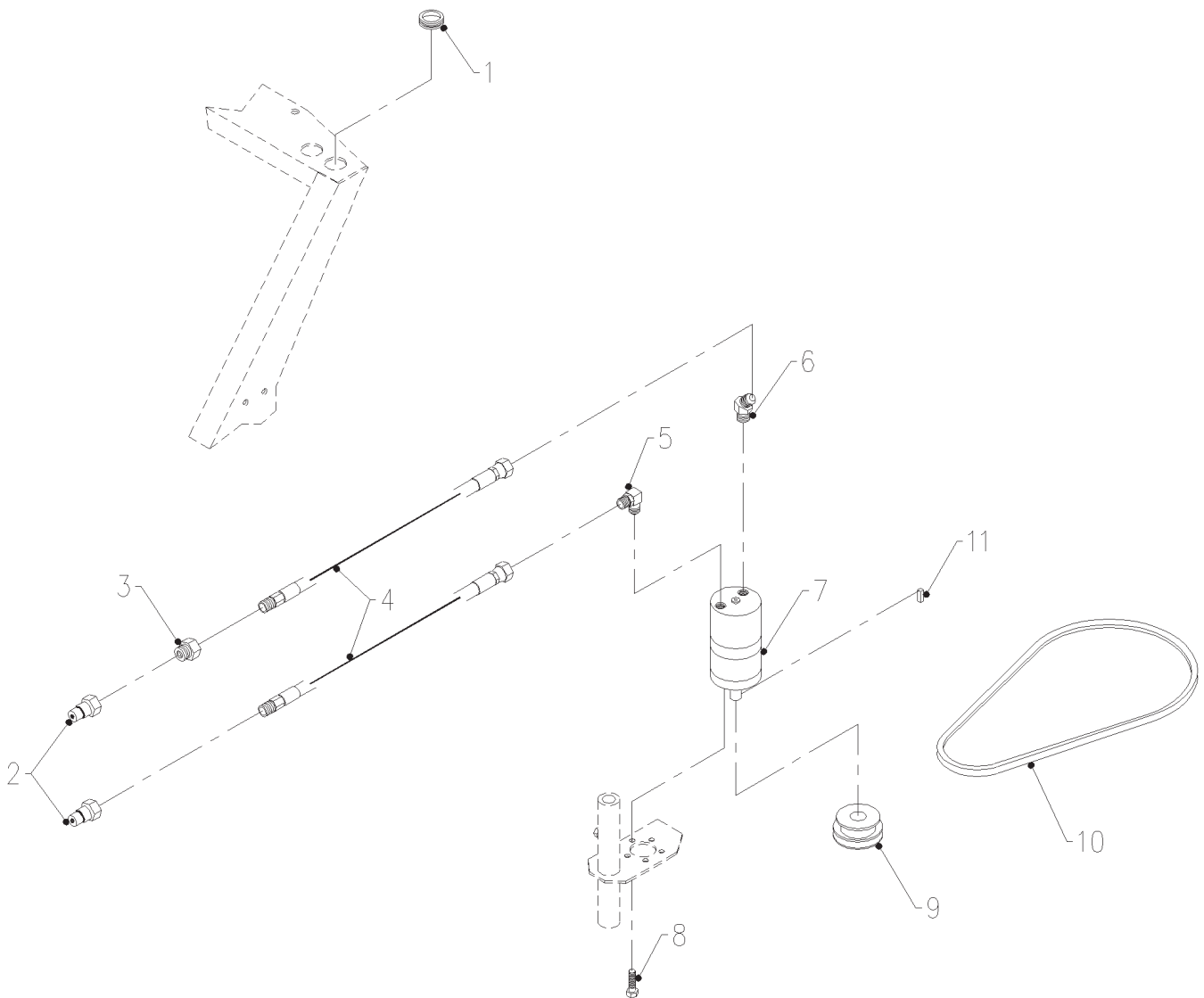
PARTS

FIGURE 2 FAN HOUSING

REF.	PART NO.	DESCRIPTION	QTY.
1	90.0610	3/8-16 x 1-1/4 Bolt	2
2	94.06	3/8" USS Washer	2
3	00.0123	Decal - Keep Hands & Feet Away	2
4	90.0816	1/2-13 x 2 Bolt	1
5	95.08	1/2" SAE Washer	1
6	85.B0027	1/2 ID x 5/8 Bushing	1
7	64.0867	Upper Anchor Mount	1
8	99.SF06	3/8-16 Flange Nut	6
9	99.SF0508	5/16-18 x 1 Flange Bolt	2
10	99.SF08	1/2-13 Flange Nut	2
11	99.SF0506	5/16-18 x 3/4 Flange Bolt	3
12	64.0866	Upper Anchor Plate	1
13	55.FB16016	1" Flange Block Bearing	1
14	99.SF05	5/16-18 Flange Nut	5
15	80.0306	Fan Shaft	1
16	85.K0410	1/4 x 1-1/4 Key	1
17	83.P116	1" P1 Bushing	1
18	62.0871	Fan	1
19	81.A075	A75 Belt	1
20	83.BK6016	BK60 x 1" Pulley	1
21	55.FB22016	1" Flange Bearing	1
22	62.0870	Fan Housing	1
23	99.SF0404	1/4-20 x 1/2 Flange Bolt	4
24	60.0729	Tunnel Guard	2
25	99.SF04	1/4-20 Flange Nut	4
26	00.0127	Decal - Ventrac Logo	1
27	99.A04	1/4-20 Lock Nut	4
28	62.0838	Intake Screen	1

PARTS

FIGURE 3
ILLUSTRATED DRAWING
HYDRAULIC ROTATION OPTION



PARTS

FIGURE 3 HYDRAULIC ROTATION OPTION

REF.	PART NO.	DESCRIPTION	QTY.
1	05.0045	Rubber Grommet	2
2	23.0104	Male Quick Coupler	2
3	29.0092	Hyd. Fitting - .025 Orifice	1
4	20.0169	Hyd. Hose - 1/4 x 38	2
5	25.6801-06-06	Hyd. Fitting, 90 deg - 3/8 x 3/8	1
6	25.6802-06-06	Hyd. Fitting, 45 deg - 3/8 x 3/8	1
7	21.0098	Danfoss Hydraulic Motor.	1
8	91.0404	1/4-28 x 1/2 Bolt	3
9	83.AS1710	AS17 x 5/8" Pulley	1
10	81.A050	A50 Belt	1
11	85.K030	3/16 x 5/8 Key	1